



OSSERVATORIO PROVINCIALE MERCATO DEL LAVORO

**INDICATORI PER IL MONITORAGGIO DEI SERVIZI PER L'IMPIEGO E DELLE POLITICHE
ATTIVE PER L'OCCUPAZIONE**

PRIMO SEMESTRE

Anno 2009

A cura di

Maria Rosaria Sabia

Maria Lospinuso

Antonio Schettini

Gianpiero Tetta

Dirigente

Ing. Antonio Mancusi

Responsabile dell'O.M.L.

Dott.ssa Maria Rosaria Sabia

Premessa

Il presente lavoro intende evidenziare le attività predisposte dai CPI della Provincia di Potenza in riferimento ai servizi per l'impiego e il numero degli utenti che hanno beneficiato ed interagito con le strutture provinciali per dinamiche connesse al lavoro ed alla formazione professionale.

In attuazione del d.lgs. 469/97 e delle L.R. Basilicata 29/98 sul sistema integrato per l'impiego, la Provincia ha assunto un ruolo centrale nella proposizione, nell'erogazione, nel monitoraggio e nella valutazione delle politiche attive del lavoro e nella predisposizione degli interventi di formazione professionale.

Tale ruolo ha visto una nuova fase operativa dei CPI e delle strutture per l'impiego che hanno trasformato la propria mission proponendosi con nuovi servizi e assolvendo a nuove procedure amministrative.

Questi servizi, spesso sconosciuti al pubblico, incrociano le necessità e le esigenze di tanti cittadini. La Provincia di Potenza ha investito molto nel potenziamento dei servizi per l'impiego proprio per favorire progetti e programmi innovativi a sostegno dei cittadini e dei lavoratori e rendere più agevole l'ingresso nel mercato del lavoro locale.

Nell'attività di monitoraggio dei servizi per l'impiego che l'OML svolge periodicamente, è possibile rilevare l'andamento dei dati riferiti alle prestazioni erogate dai CPI e consentire di verificare quali siano i servizi maggiormente utilizzati dagli utenti e quelli che necessitano di ulteriore rafforzamento.

Questo lavoro consente di conoscere le informazioni reali relative al primo semestre 2009, per apprezzare l'attività realizzata dalle strutture provinciali e per riflettere sugli interventi e le azioni da sviluppare in futuro.

L'Assessore alla Formazione e Lavoro

Ing. Vitantonio ROSSI

Introduzione

In questa nota vengono rappresentati i dati estratti dagli archivi dei Centri per l'Impiego (CPI) della Provincia di Potenza relativi ai disoccupati, ai lavoratori sospesi dallo stato di disoccupazione, al flusso mensile in entrata e in uscita dei lavoratori disoccupati, al flusso dei servizi offerti dai C.P.I. e al numero dei lavoratori che, pur non essendo disoccupati, hanno fatto richiesta dei servizi dei Centri per l'impiego nel primo semestre del 2009.

Tali rilevazioni mirano a produrre le informazioni essenziali per il calcolo di indicatori necessari per il monitoraggio dei servizi per l'impiego e delle politiche attive per l'occupazione dovuti in sede di redazione del Piano Nazionale d'Azione per l'occupazione presentato, annualmente, da ogni stato membro delle Comunità Europea e previsto dalla Strategia Europea per l'occupazione.

Si registrano, sul territorio provinciale, nella prima metà del 2009, 75.325 lavoratori disoccupati. Circa il 90% sono definibili disoccupati di lunga durata in quanto conservano tale stato da oltre 12 mesi. L'86% ha una età maggiore di 25 anni e per il 57% dei casi appartiene al genere femminile. Il 51% ha ricevuto offerte di partecipazione a misure di politica attiva di lavoro, ma solamente l'1% , pari a 631 unità, partecipa a tali misure.

Il 2,4% del totale disoccupati, pari a 1.833 lavoratori, risulta sospeso dallo stato di disoccupazione. Nella fattispecie sono i maschi, di età superiore o uguale ai venticinque anni e con durata della disoccupazione pregressa oltre i dodici mesi, che per il 58% dei casi fanno registrare una maggiore sospensione per avviamento.

Analizzando i disoccupati in relazione al flusso mensile di entrata e di uscita dallo stato di disoccupazione, si osserva che i due flussi presentano un andamento inverso. Si registra una maggiore entrata nel mese di Gennaio e una maggiore uscita nel mese di Giugno, ciò è collegato, per il 93% dei casi all'accettazione di una offerta di lavoro subordinato, per il 4% alla mancata presentazione alle convocazioni per le iniziative proposte dai C.P.I. e solo per l'1% all'interruzione del patto di azione individuale concordato con il Centro, per il 2% a motivi non esplicitamente indicati. Sono i lavoratori ultraventicinquenni che movimentano i flussi mensili in uscita e in entrata dallo stato di disoccupazione. I giovani e le donne in reinserimento lavorativo sono gli utenti che hanno reso più dichiarazioni di disponibilità ai sensi del D.Lgs n. 181/2000.

Per quanto concerne i servizi offerti dai C.P.I., ne sono stati presi in considerazione due: i "Colloqui di orientamento" e le "Offerte di lavoro, formazione, riqualificazione, esperienze di lavoro o altre misure di occupabilità". In relazione ad essi, i C.P.I. registrano una percentuale più elevata di "colloqui di orientamento" nel mese di Gennaio a scapito del servizio "Offerte di lavoro,

formazione, riqualificazione” che, viceversa, tocca punte più elevate nel mese di Giugno. La categoria di utenti che utilizza in maggior misura entrambi i servizi è “altri non disoccupati”, seguita da ”altri disoccupati”, da “donne adulte in reinserimento lavorativo” , “disoccupati di lunga durata” e “giovani; basse, invece, sono le percentuali degli adolescenti che movimentano i servizi summenzionati.

Rilevante, è il dato, pari a 14.051 unità, dei lavoratori, non registrati come disoccupati, che si sono rivolti ai Centri per l’Impiego operanti sul territorio per ricevere assistenza nella ricerca di un lavoro o che hanno semplicemente avuto contatti con essi nel periodo considerato.

Responsabile Osservatorio Mercato del Lavoro

(Dott.ssa Maria Rosaria Sabia)

Nota Metodologica

I dati disaggregati esplicitati nelle tabelle sono classificati e presentati per modelli come da indicazioni del Ministero del Lavoro e delle Politiche Sociali. Sono fondamentali per il calcolo di indicatori necessari per il monitoraggio dei servizi per l'impiego e delle politiche attive per l'occupazione

Il modello B1 serve per il calcolo degli indicatori previsti dalla linea guida n. 1 della Strategia Europea per l'occupazione. In conformità ai criteri adoperati, la disaggregazione per età fa riferimento alla soglia di 25 anni. Poiché il dato considera la situazione di diversi individui, disoccupati ad una certa data (stock di fine periodo), ciascuno viene conteggiato una sola volta anche se risulta interessato da più interventi. Questo modello fa riferimento alla categoria individuata dal D.Lgs 297/2002.

Il modello B2 classifica i disoccupati per categorie di individui: adolescenti, giovani, donne in reinserimento lavorativo e altri.

Il modello B3 (lavoratori sospesi dallo Stato di disoccupazione) fornisce informazioni di contesto utili alla comprensione del fenomeno della sospensione dello stato di disoccupazione e rende coerente i dati di stock (modello B1) con i dati di flusso di entrata e di uscita (modello B4 - B5).

I modelli B4 e B5 fanno riferimento al flusso cumulato, in un determinato lasso di tempo, rispettivamente delle dichiarazioni di disponibilità rese, ai sensi del D.Lgs 181/2000 come modificato dal D. Lgs. 297/2002, da soggetti privi di lavoro e della fuoriuscita dallo stato di disoccupazione.

Il modello B6 si riferisce al flusso mensile cumulato dei colloqui di orientamento e degli altri servizi offerti dai C.P.I.. In tale modello non si tiene conto del singolo individuo disoccupato bensì del flusso dei servizi.

Per una corretta lettura dei dati si riporta la definizione dei termini utilizzati.

Disoccupato: si considera disoccupato, in conformità alla legislazione vigente, il soggetto privo di lavoro che abbia presentato dichiarazione di disponibilità ai sensi dell'art. 2 del D.Lgs.181/2000 (come modificato dal D. Lgs. 297/2002) , che non sia sospeso dallo stato di disoccupazione e che non ne sia uscito; vanno perciò inclusi, in tale categoria, i soggetti che conservano lo stato di disoccupazione anche se occupati.

Si resta in stato di disoccupazione anche nel caso di accettazione di una offerta di lavoro che determini un reddito personale non superiore all'importo di euro 8.000,00 annui per rapporti di lavoro dipendente e di euro 4.800,00 annui per il lavoro autonomo.

Il reddito da considerare è quello acquisito successivamente alla immediata disponibilità resa al servizio competente e riferito all'anno solare (1 gennaio – 31 dicembre).

Lavoratori sospesi dallo stato di disoccupazione: sono coloro d'età superiore a 25 anni che hanno accettato una offerta di lavoro subordinato inferiore a 8 mesi, ovvero a 4 mesi per i giovani dai 18 ai 25 anni o 29 se laureati, sempre che il reddito non superi le soglie già definite.

Adolescenti = sono tutti i minori di età compresa fra i quindici ed i diciotto anni, che non sono più soggetti all'obbligo scolastico.

Giovani: sono tutti i soggetti di età superiore a diciotto anni e fino a venticinque anni compiuti o, se in possesso di un diploma universitario di laurea, fino a ventinove anni compiuti.

In tale classe sono comprese anche le donne in reinserimento lavorativo per le quali ricorre anche la condizione di giovane.

Donne adulte in reinserimento lavorativo: sono le donne che, già precedentemente occupate, intendono rientrare nel mercato del lavoro dopo almeno due anni di inattività.

In tale classe sono comprese solo le donne in reinserimento lavorativo adulte (oltre venticinque anni o, se in possesso di un diploma universitario di laurea, oltre ventinove anni).

Altri = voce residuale (sono tutti coloro che non possono essere ricompresi nelle precedenti categorie).

Lavoratori che hanno ricevuto un colloquio di orientamento: sono coloro che hanno ricevuto un colloquio di orientamento o altra misura equivalente.

Lavoratori che hanno ricevuto offerte di lavoro, formazione, riqualificazione, esperienza di lavoro o altre misure di occupabilità (categoria LMP 2-7): sono coloro che hanno ricevuto una offerta di lavoro, formazione, riqualificazione, esperienza di lavoro o altre misure di occupabilità con o senza aver ricevuto un colloquio.

Lavoratori che non hanno ricevuto offerte di partecipazione a misure di politica attiva: sono coloro che hanno dato la dichiarazione di disponibilità ma non hanno beneficiato nè di un colloquio e nè di una offerta.

Lavoratori che hanno partecipato a misure di formazione, riqualificazione, esperienza di lavoro o altre misure di occupabilità (categoria LMP 2-7): sono coloro che, al momento della rilevazione, risultano aver partecipato a misure di formazione, riqualificazione, esperienza di lavoro o altre misure di occupabilità.

Lavoratori Avviati: sono tutti coloro che sono usciti dalla disoccupazione per effetto della accettazione di una proposta di lavoro tale da non produrre sospensione dello stato di disoccupazione.

Mancata presentazione: in questa categoria rientrano tutti coloro che (ai sensi dell'art. 5 comma b. del D.lgs.n. 297/02) non si sono presentati alle convocazioni per le iniziative proposte dai CPI.

Rifiuto offerta congrua: in questa categoria rientrano tutti coloro che, (ai sensi dell'art. 5 comma c. del D.lgvo 297/02) senza giustificato motivo, hanno rifiutato una congrua offerta di lavoro a tempo pieno ed indeterminato o determinato oppure un'offerta di lavoro temporaneo con durata del contratto a termine

Interruzione del patto: rientrano in questa categoria tutti coloro che hanno scelto di interrompere il patto di azione individuale concordato con il CPI.

Superamento dei requisiti di reddito: rientrano in tale categoria tutti coloro che svolgono una attività lavorativa tale da assicurare un reddito annuale superiore al reddito minimo personale escluso da imposizione.

Altri motivi: è una classe residuale, vi rientrano coloro che sono usciti dallo stato di disoccupazione ma non possono essere inclusi nelle altre categorie.

Lavoratori non disoccupati che hanno chiesto il servizio dei CPI: non sono disoccupati registrati, hanno contattato i CPI (o altro "servizio competente") per ricevere assistenza nella ricerca di un lavoro, hanno avuto contatti con i CPI (o altro "servizio competente") negli ultimi 12 mesi.

Modello B1 - lavoratori disoccupati – stock al 30 giugno 2009

Tab. 1 – Disoccupati in relazione alla durata della disoccupazione pregressa

Fascia d'età	durata della disoccupazione pregressa								totale
	< 3 mesi	3 mesi	4 mesi	5 mesi	6 mesi	7-11 mesi	12 mesi	> 12 mesi	
< 25 anni	617	171	187	261	157	1244	293	7948	10878
≥ 25 anni	1248	440	493	639	822	1852	341	58612	64447
totale	1865	611	680	900	979	3096	634	66560	75325

Fig. 1 - Disoccupati in rapporto alla durata della disoccupazione pregressa - valori %

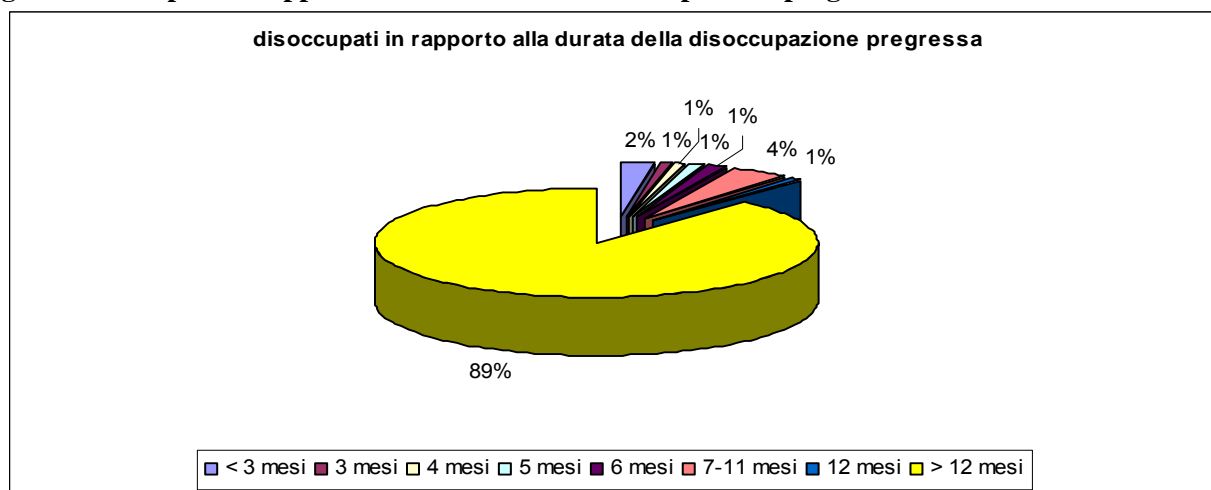
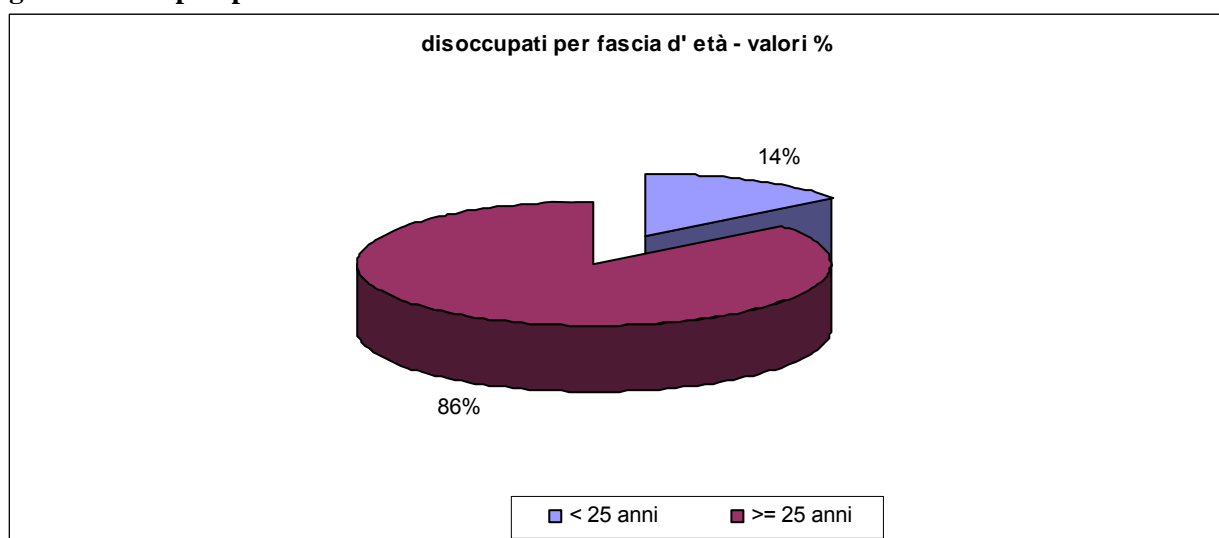


Fig. 2 - Disoccupati per fascia d'età - valori %



Tab. 2 – Disoccupati in relazione alla partecipazione a misure di politica attiva, alla fascia d'età e al genere

	Fascia d'età	Maschi	Femmine	Totale
Misure di politica attiva				
	hanno ricevuto un colloqui di orientamento			
	< 25 anni	3222	3304	6526
	≥ 25 anni	11566	18481	30047
hanno ricevuto offerte di lavoro, formazione, riqualificazione, esperienza di lavoro o altre misure di occupabilità (categoria LMP 2-7)	< 25 anni	60	79	139
	≥ 25 anni	607	1034	1641
non hanno ricevuto offerte di partecipazione a misure di politica attiva	< 25 anni	2240	1973	4213
	≥ 25 anni	15053	17706	32759
Totale		32748	42577	75325

Fig. 3 – Totale disoccupati suddivisi per genere - valori %

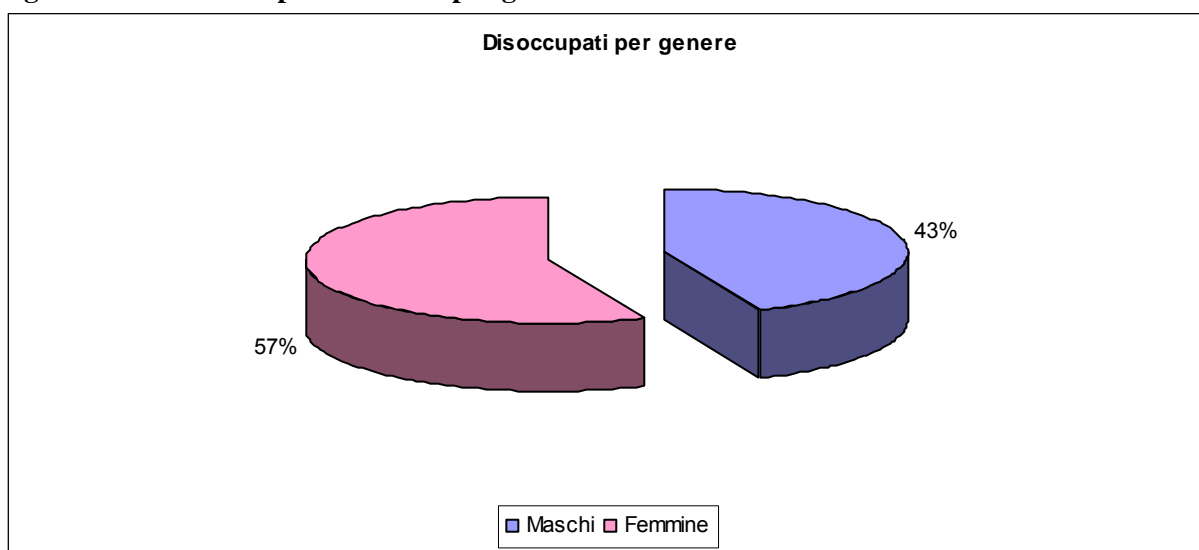


Fig. 4 – Disoccupati che hanno ricevuto e non offerte di partecipazione a misure di politica attiva

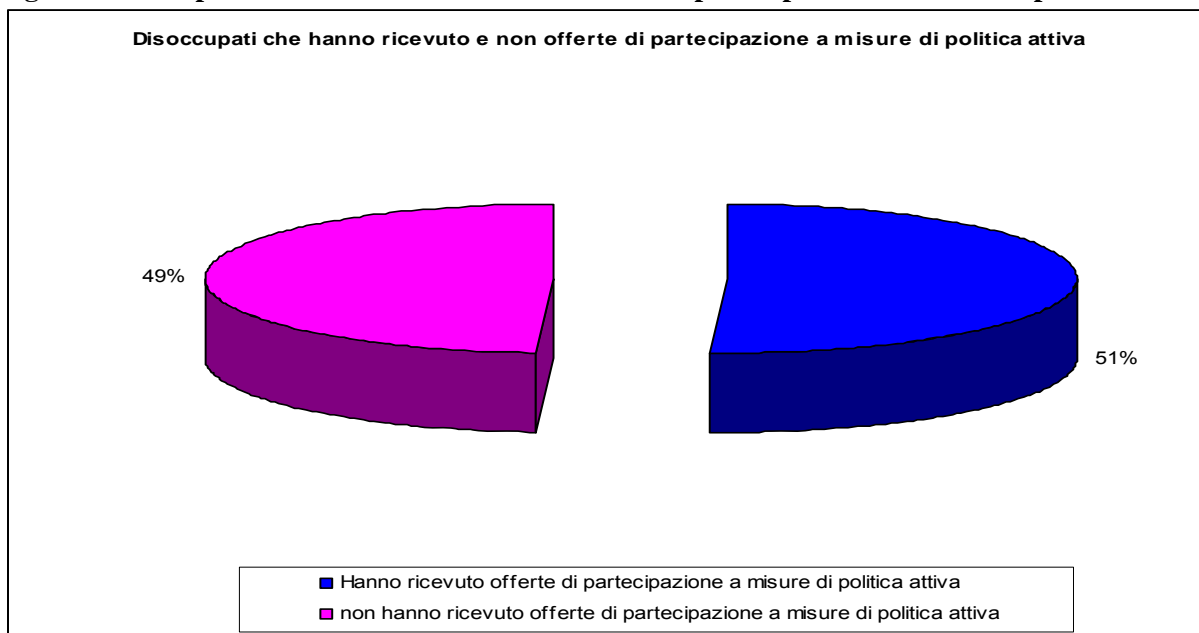


Fig. 5 - Disoccupati che hanno ricevuto offerte di partecipazione a misure di politica attiva in relazione alla fascia d'età - valori %

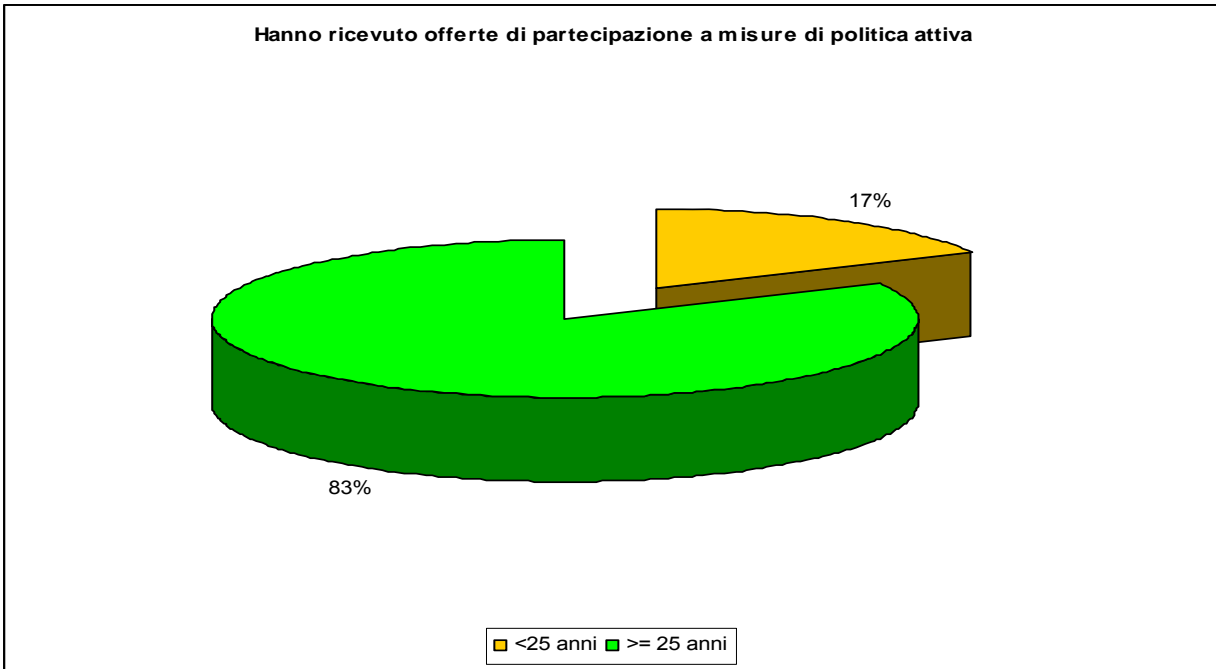
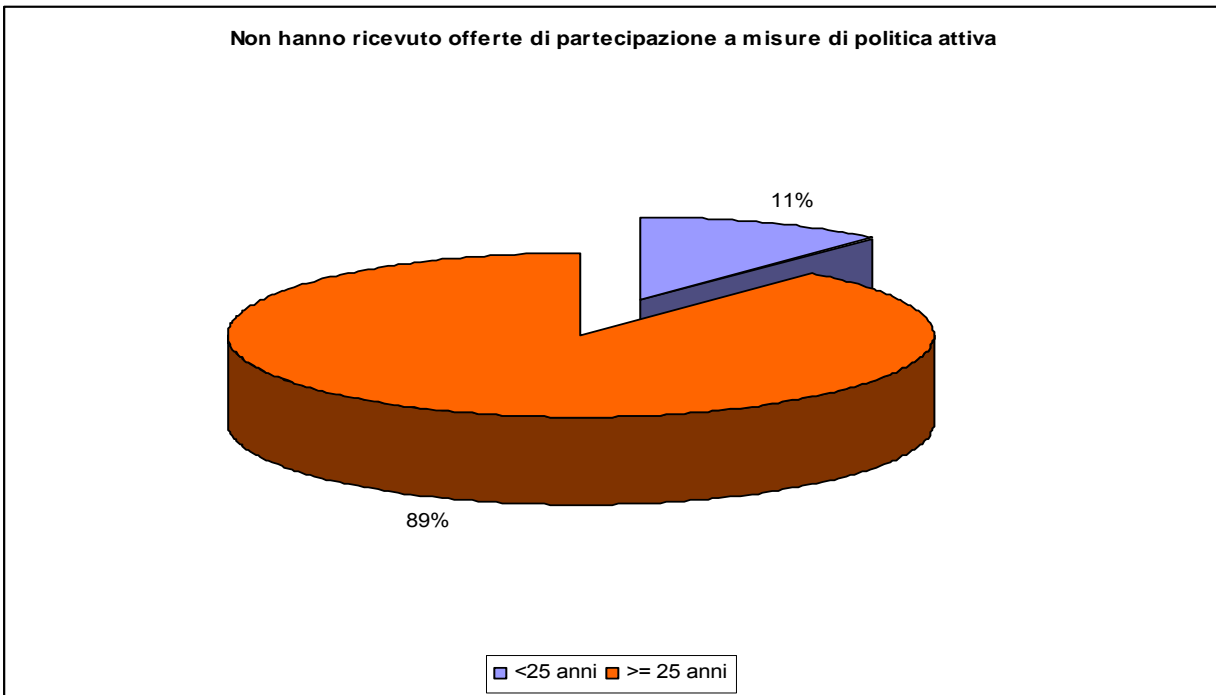


Fig. 6 - Disoccupati che non hanno ricevuto offerte di partecipazione a misure di politica attiva in relazione alla fascia d'età - valori %



Tab. 3 - Disoccupati in relazione alla partecipazione a misure di occupabilità per fascia d'età e genere

Partecipazione a misure di politica attiva	Fascia d'età	Maschi	Femmine	Totale
partecipano in misure di formazione, riqualificazione, esperienza di lavoro o altre misure di occupabilità (categoria LMP 2-7)	< 25 anni	47	29	76
	≥ 25 anni	168	387	555
non partecipano in misure di politica attiva	< 25 anni	5475	5327	10802
	≥ 25 anni	27058	36834	63892
Totale		32748	42577	75325

Fig. 7 Disoccupati che partecipano e non a misure di politica attiva – valori %



Fig. 8 - Disoccupati che partecipano a misure di politiche attive di lavoro in relazione al genere - valori %

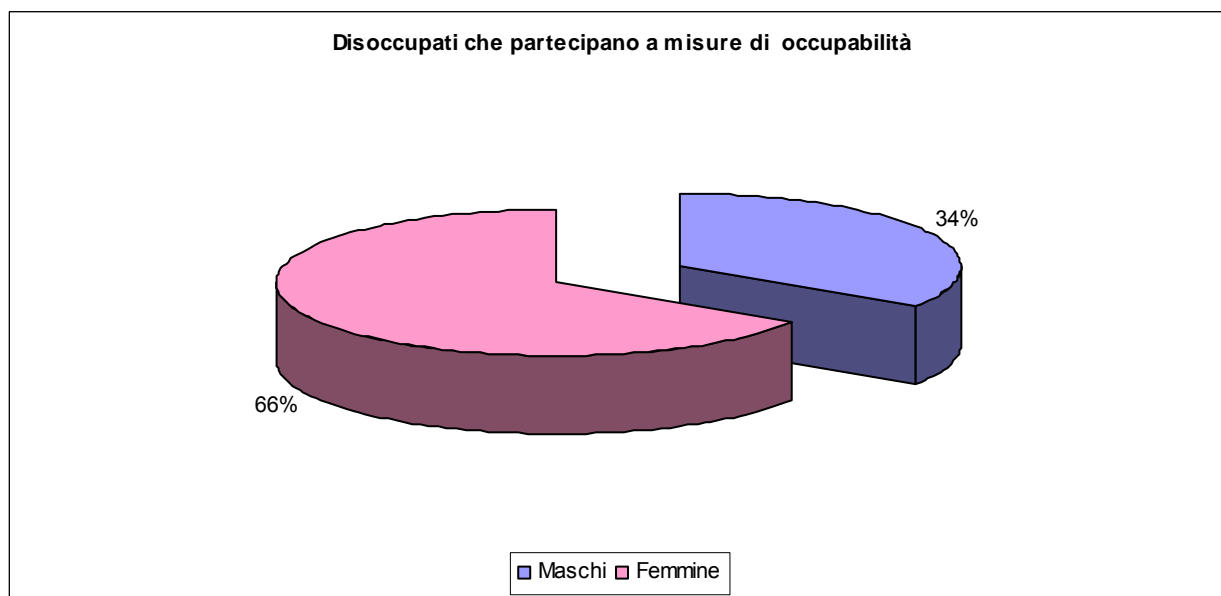
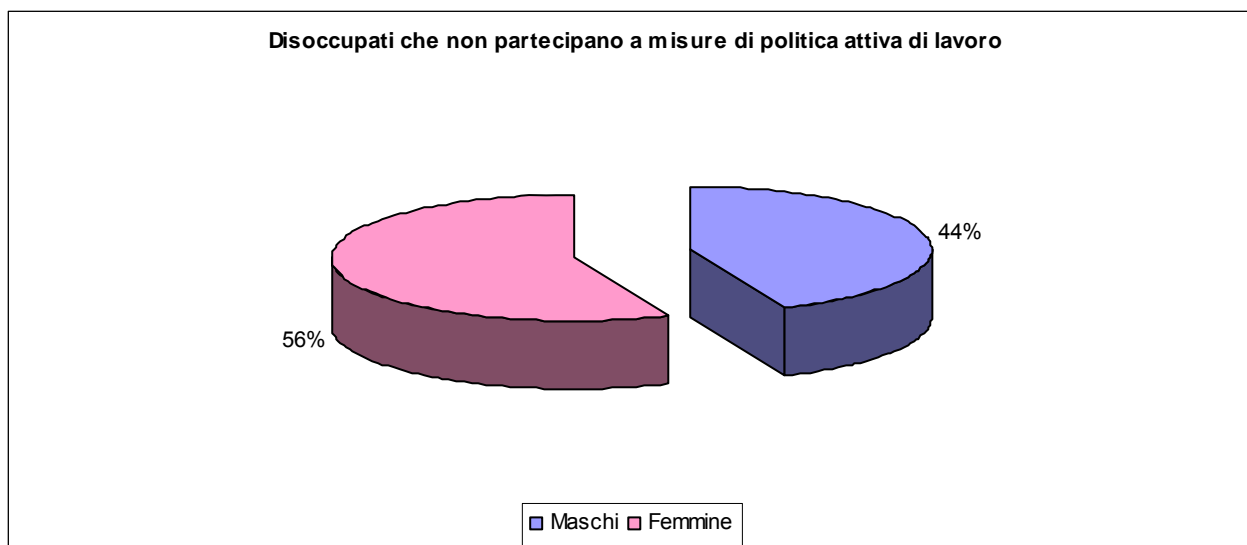


Fig. 9 - Disoccupati che non partecipano a misure di politiche attive di lavoro in relazione al genere - valori %



Modello B2- Lavoratori disoccupati suddivisi per categoria - stock al 30 Giugno 2009

Tab. 4 – Misure di Politica attiva di lavoro e categoria di disoccupati

Misure di Politica Attiva	Categoria disoccupati	Totale
hanno ricevuto un colloquio di orientamento	adolescenti	419
	giovani	7314
	donne adulte in reinserimento lavorativo	7227
	altri	21613
	Totale	36573
hanno ricevuto offerte di lavoro, formazione, riqualificazione, esperienza di lavoro o altre misure di occupabilità (categoria LMP 2-7)	adolescenti	2
	giovani	166
	donne adulte in reinserimento lavorativo	597
	altri	1015
	Totale	1780
non hanno ricevuto offerte di partecipazione a misure di politica attiva	adolescenti	293
	giovani	4755
	donne adulte in reinserimento lavorativo	8614
	altri	23310
	Totale	36972

Fig.10 – Categoria di disoccupati che ha ricevuto un colloquio di orientamento – valori %

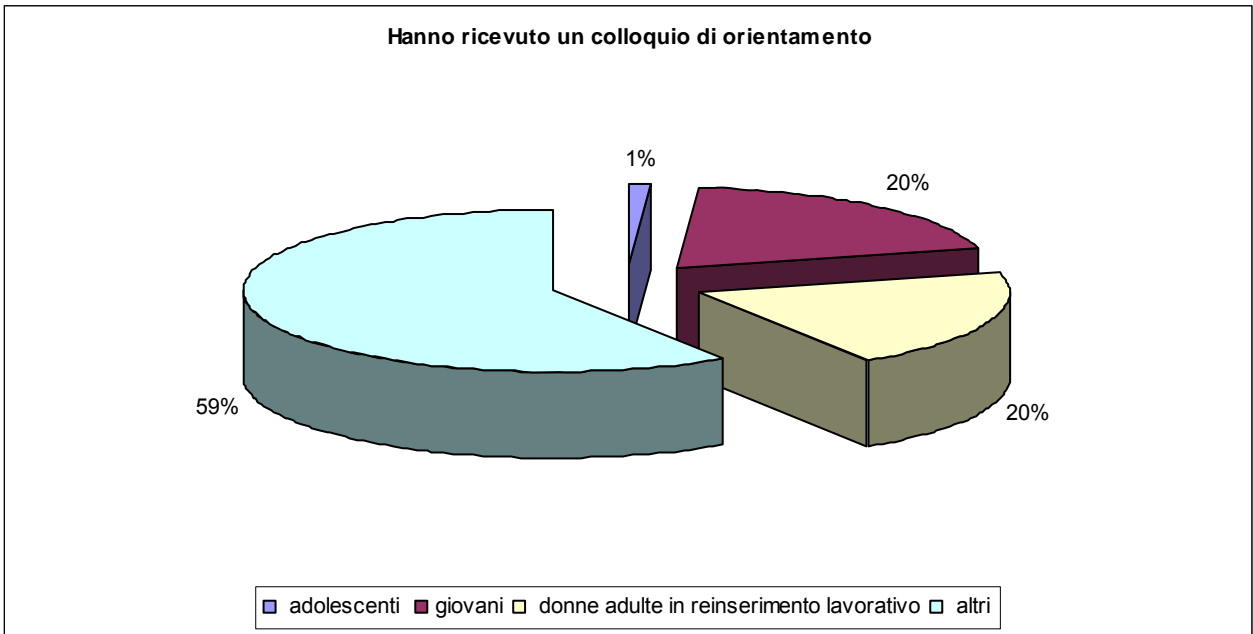


Fig.11 – Categoria di disoccupati che ha ricevuto offerte di lavoro, formazione, riqualificazione, esperienza di lavoro o altre misure di occupabilità – valori %

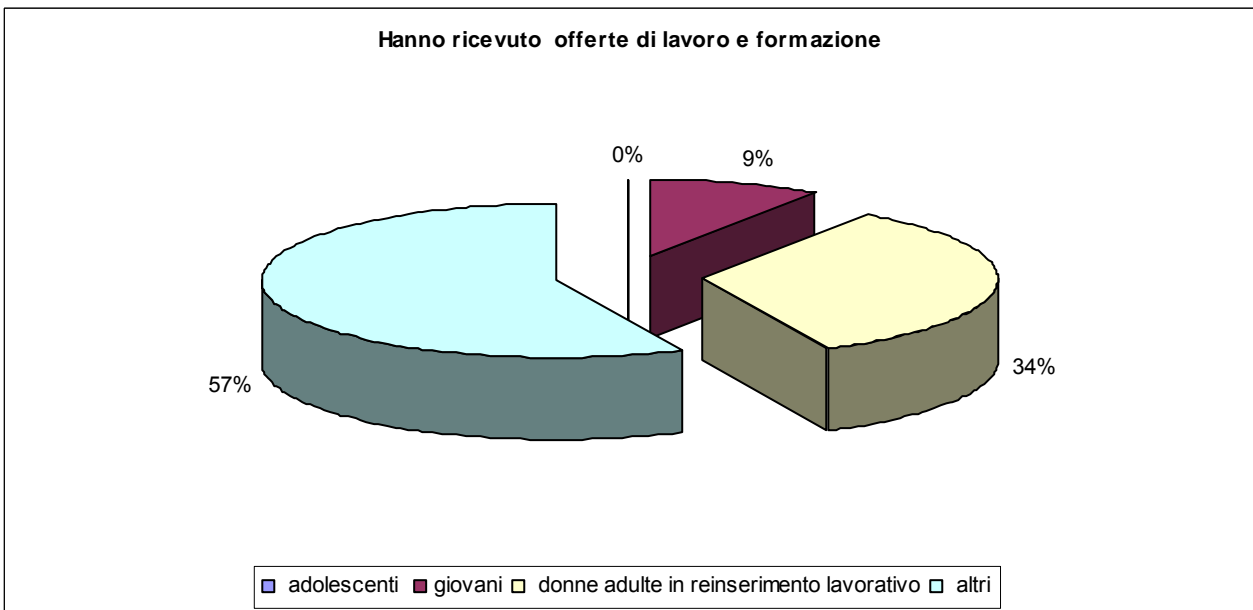
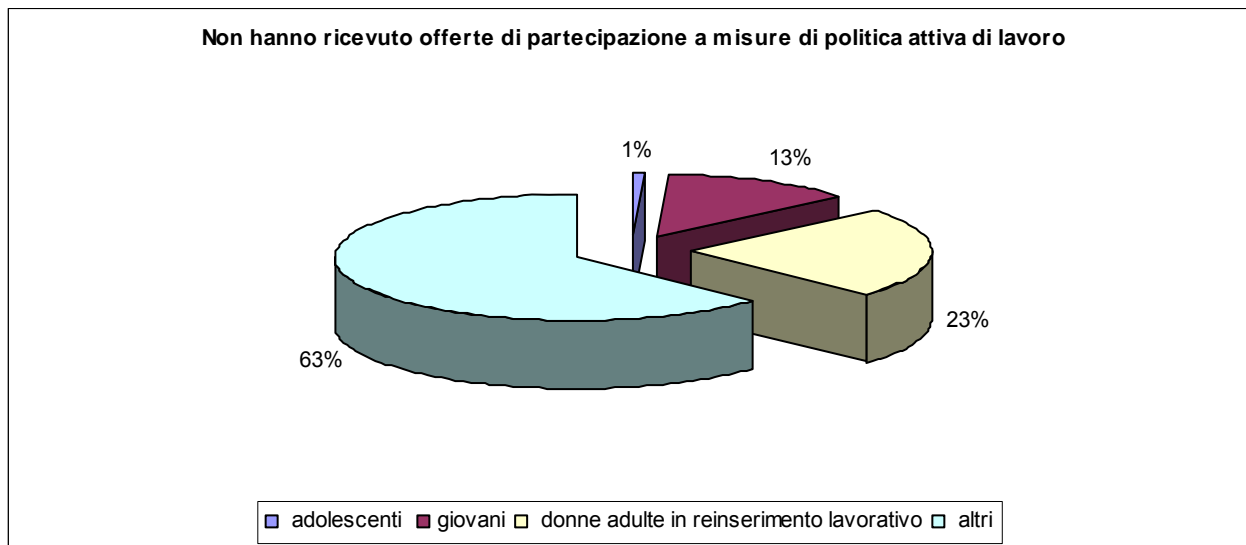


Fig. 12 – Categoria di disoccupati che non ha ricevuto offerte di partecipazione a misure di politica attiva di lavoro– valori %



Tab. 5 – Partecipazione a Misure di Politica attiva di lavoro e categoria di disoccupati

Partecipazione a Misure di Politica attiva	Categoria disoccupati	Totale
partecipano in misure di formazione, riqualificazione, esperienza di lavoro o altre misure di occupabilità (categoria LMP 2-7)	adolescenti	1
	giovani	84
	donne adulte in reinserimento lavorativo	167
	altri	379
	Totale	631
non partecipano in misure di politica attiva	adolescenti	713
	giovani	12151
	donne adulte in reinserimento lavorativo	16271
	altri	45559
	Totale	74694

Fig. 13 – Categoria di disoccupati che partecipa a misure di politica attiva di lavoro– valori %

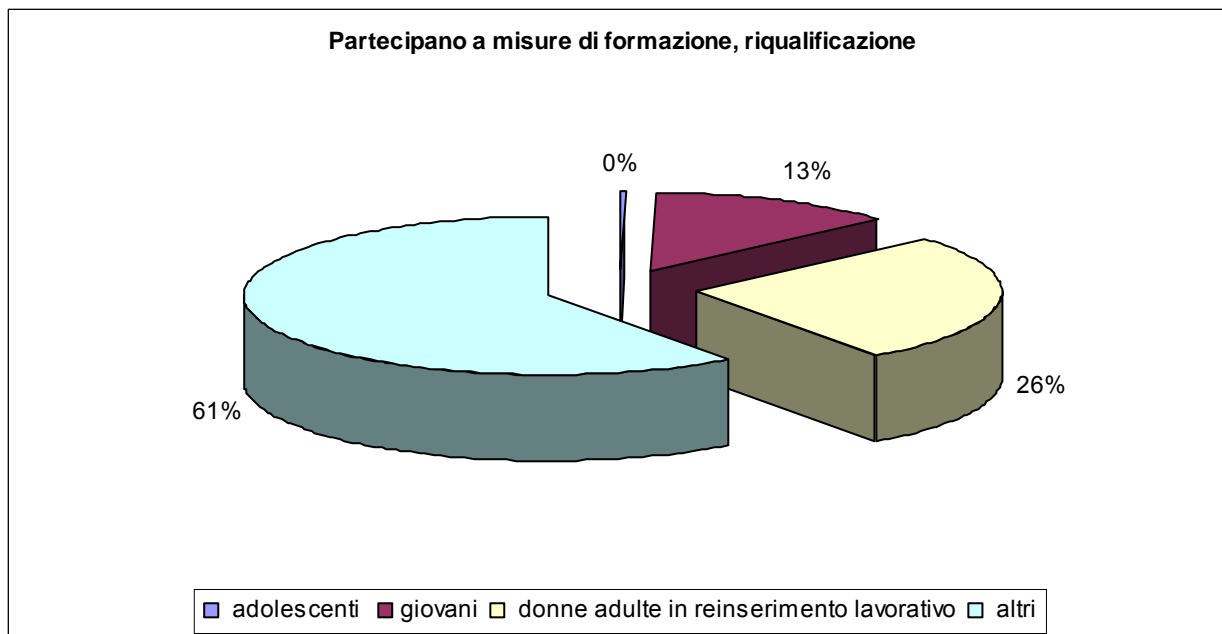
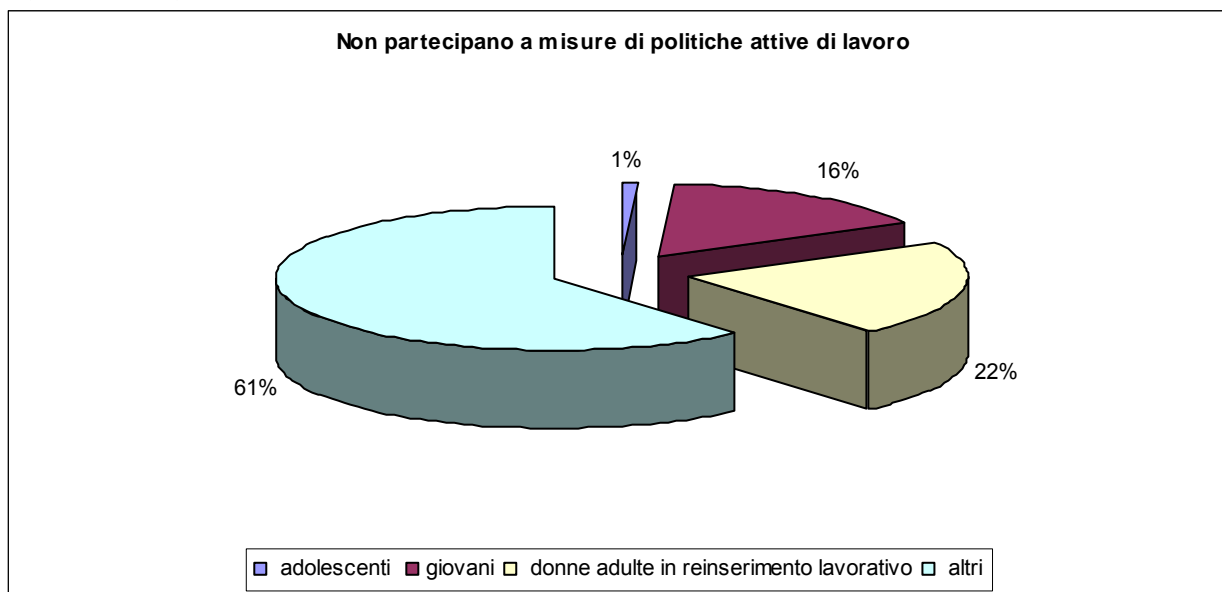


Fig. 14 – Categoria di disoccupati che non partecipa a misure di politica attiva di lavoro– valori %



Modello B3 : Lavoratori sospesi dallo stato di disoccupazione - stock al 30 Giugno 2009

Tab. 6 – Lavoratori sospesi dallo stato di disoccupazione in relazione alla durata della disoccupazione progressa, al genere e alla fascia d'età

Sesso	Fascia d'età	durata della disoccupazione progressa								totale
		< 3 mesi	3 mesi	4 mesi	5 mesi	6 mesi	7-11 mesi	12 mesi	> 12 mesi	
Maschi	< 25 anni	1	1	1	0	1	0	0	21	25
	≥ 25 anni	14	4	3	11	12	20	2	968	1034
Femmine	< 25 anni	0	2	6	0	3	4	0	43	58
	≥ 25 anni	34	8	20	17	35	48	5	549	716
Maschi e femmine	< 25 anni	1	3	7	0	4	4	0	64	83
	≥ 25 anni	48	12	23	28	47	68	7	1517	1750
di cui extracomunitari									139	

Fig. 15 – Lavoratori sospesi dallo stato di disoccupazione in relazione alla durata della disoccupazione progressa

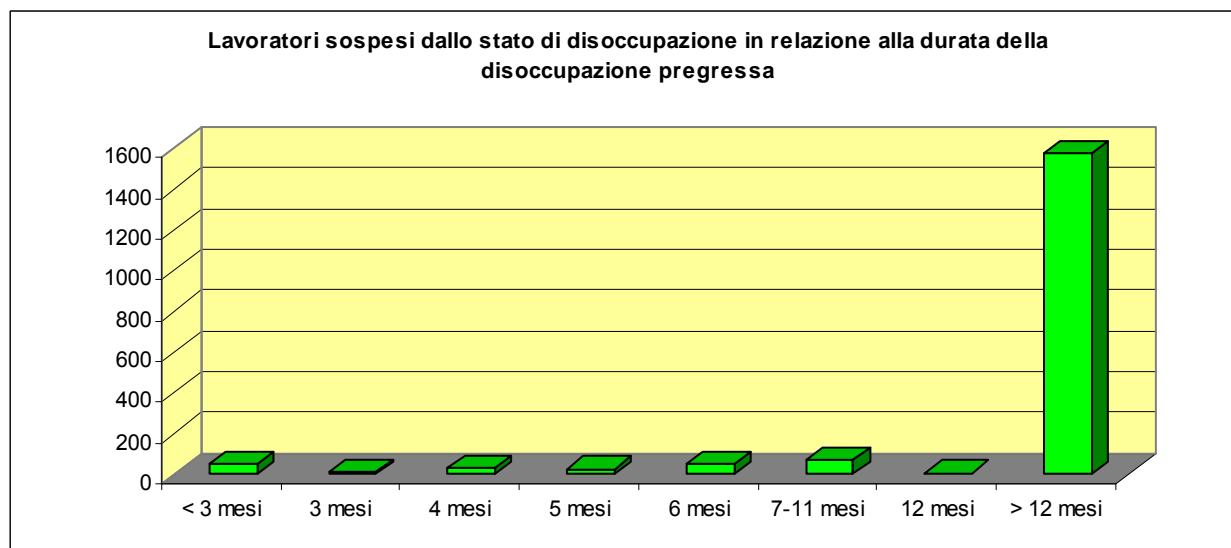


Fig. 16 – Lavoratori sospesi dallo stato di disoccupazione per fascia d'età e sesso

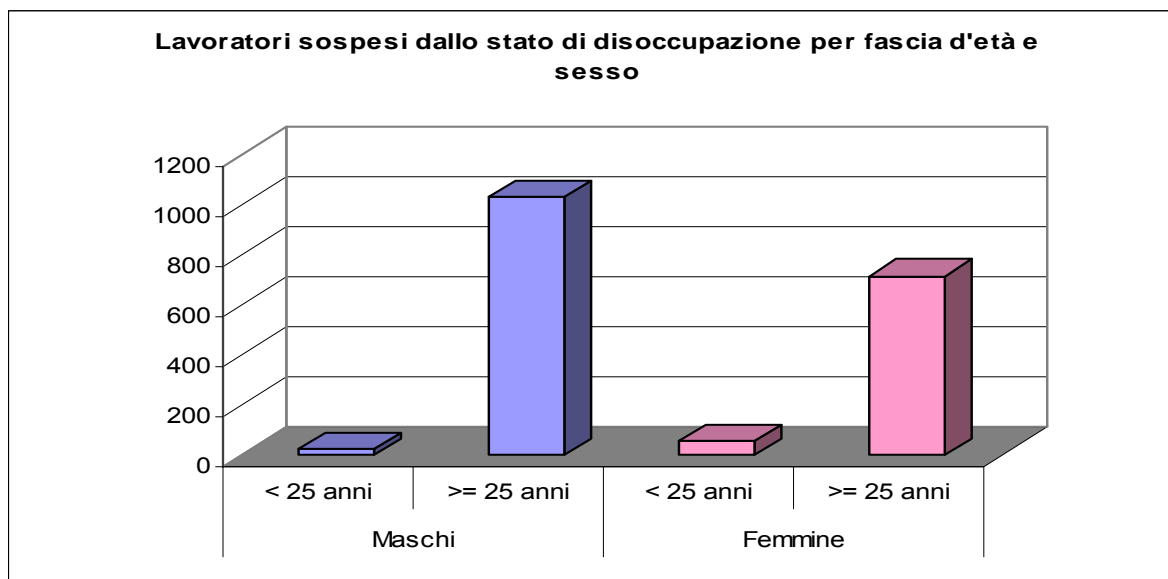
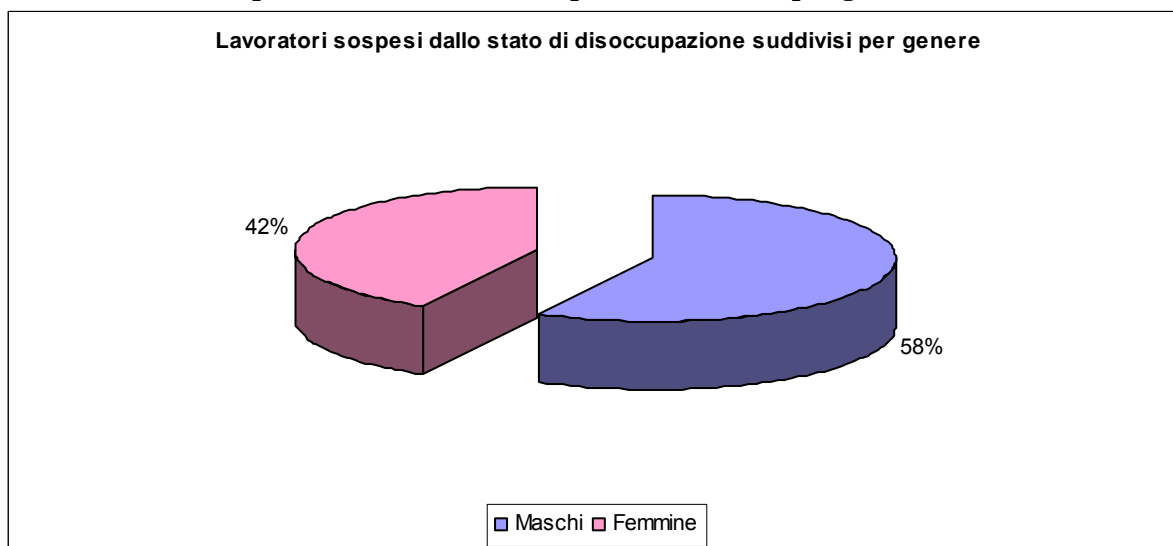


Fig. 17 – Lavoratori sospesi dallo stato di disoccupazione suddivisi per genere – valori %



Modello B4: Lavoratori disoccupati - flusso mensile in entrata

Tab. 7 – Lavoratori disoccupati – Flusso mensile in entrata

Mesi	maschi e femmine			maschi			femmine			maschi e femmine					
	< 25 anni	≥ 25 anni	Totale	< 25 anni	≥ 25 anni	Totale	< 25 anni	≥ 25 anni	Totale	adolescenti	giovani	donne adulte in reinserimento o lavorativo	altri	Totale	di cui extracomunitari
Gennaio	445	2504	2949	284	1244	1528	161	1260	1421	37	293	152		482	65
Febbraio	337	1269	1606	207	712	919	130	557	687	31	242	98		371	45
Marzo	303	1061	1364	173	622	795	130	439	569	16	237	115		368	45
Aprile	273	806	1079	166	486	652	107	320	427	33	189	62		284	32
Maggio	305	766	1071	195	474	669	110	292	402	48	182	80		310	42
Giugno	461	969	1430	296	480	776	165	489	654	134	248	104		486	25

Fig. 18 – Lavoratori disoccupati – Flusso mensile in entrata – valori %

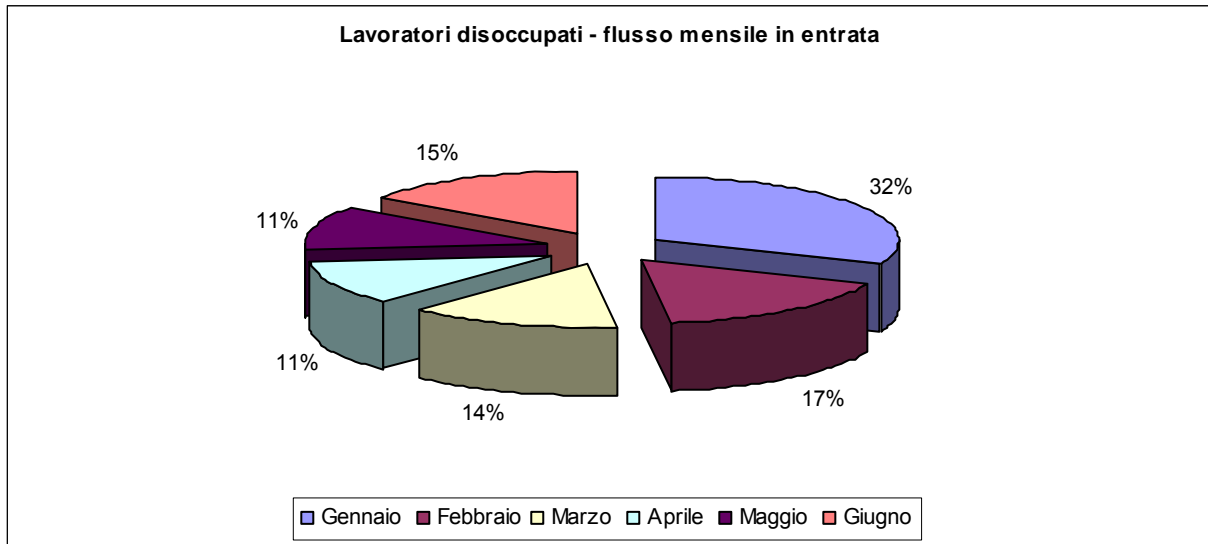


Fig. 19 – Lavoratori disoccupati per fascia d'età– Flusso mensile in entrata

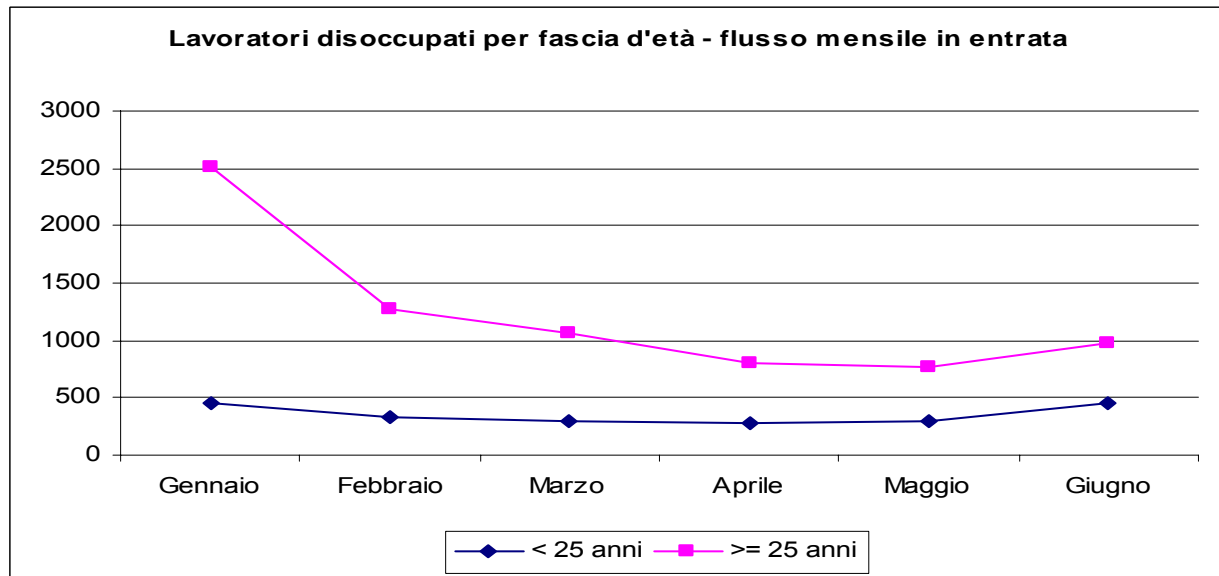
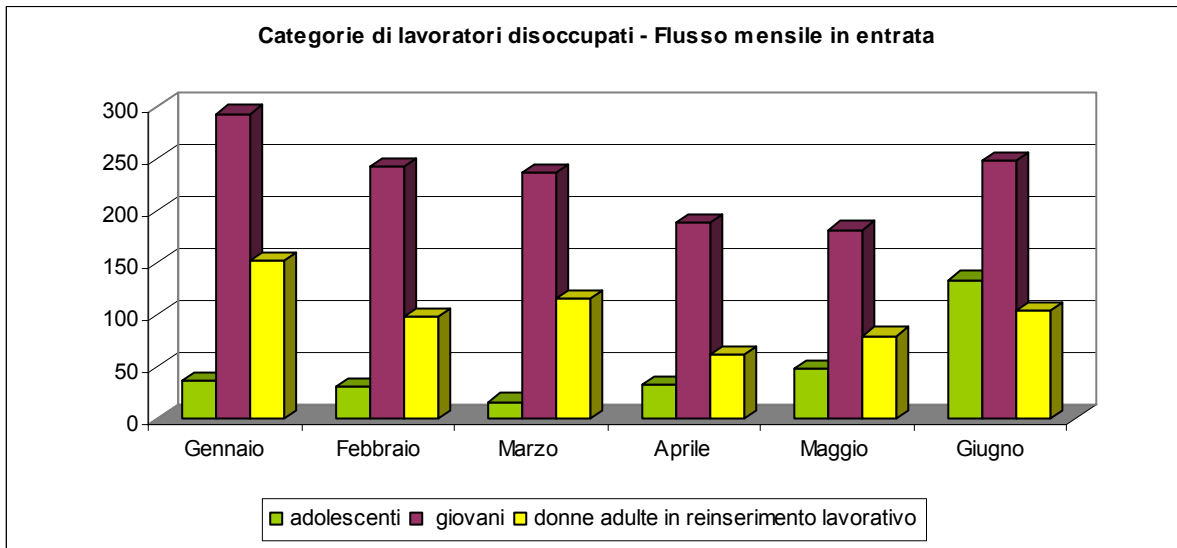


Fig. 20 – Categorie di lavoratori disoccupati – Flusso mensile in entrata



Modello B5 - Lavoratori disoccupati - flusso mensile in uscita

Tab. 8 – Lavoratori disoccupati – Flusso mensile in uscita

Mesi	avviati			mancata presentazione			rifiuto offerta congrua			interruzione del "patto"			superamento requisito di reddito			altri motivi			Totale	di cui extracomunitari
	< 25 anni	≥ 25 anni	Totale	< 25 anni	≥ 25 anni	Totale	< 25 anni	≥ 25 anni	Totale	< 25 anni	≥ 25 anni	Totale	< 25 anni	≥ 25 anni	Totale					
Gennaio	256	1255	1511	11	56	67				3	14	17		1	1	3	29	32	1628	31
Febbraio	225	990	1215	37	57	94				1	6	7				3	125	128	1444	49
Marzo	258	1483	1741	4	15	19					7	7				2	32	34	1801	53
Aprile	362	1755	2117	31	128	159				1	1	2					19	19	2297	53
Maggio	432	2181	2613	16	109	125					4	4				2	165	167	2909	54
Giugno	521	3094	3615	7	33	40				1	2	3					33	33	3691	63

Fig. 21 – Lavoratori disoccupati – Flusso mensile in uscita – valori %

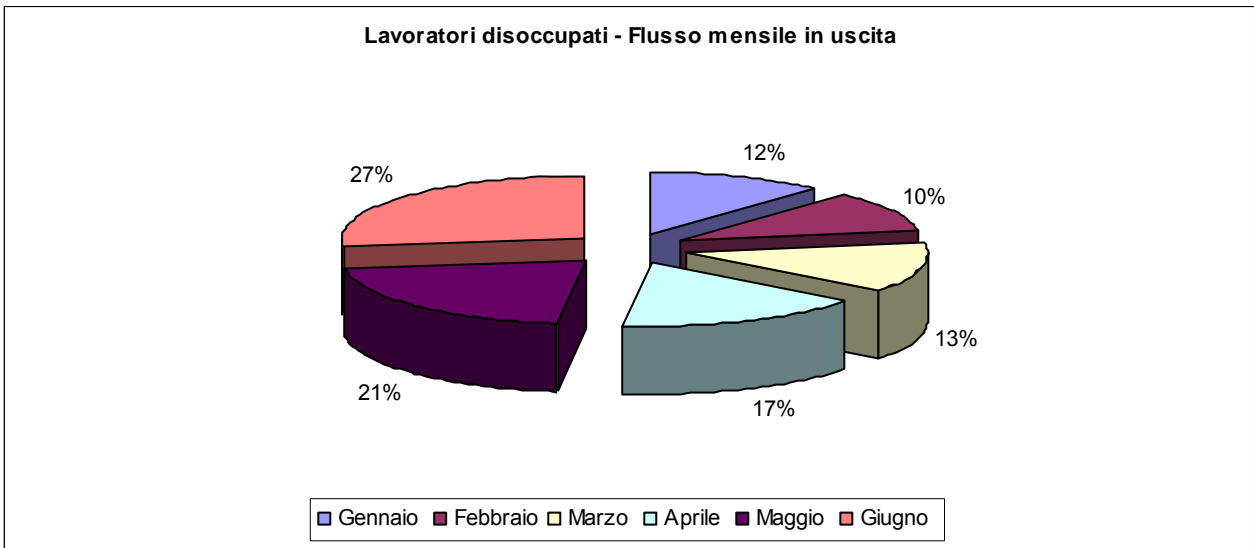


Fig. 22 – Lavoratori disoccupati per fascia d'età – Flusso mensile in uscita

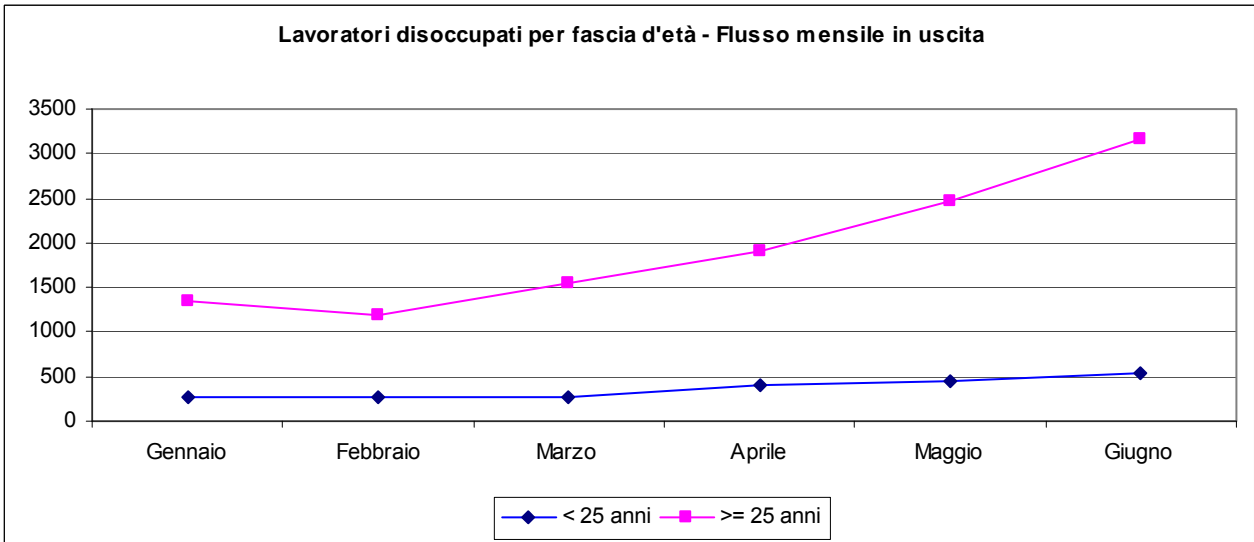


Fig. 23 – Lavoratori disoccupati – Flusso mensile in entrata e in uscita

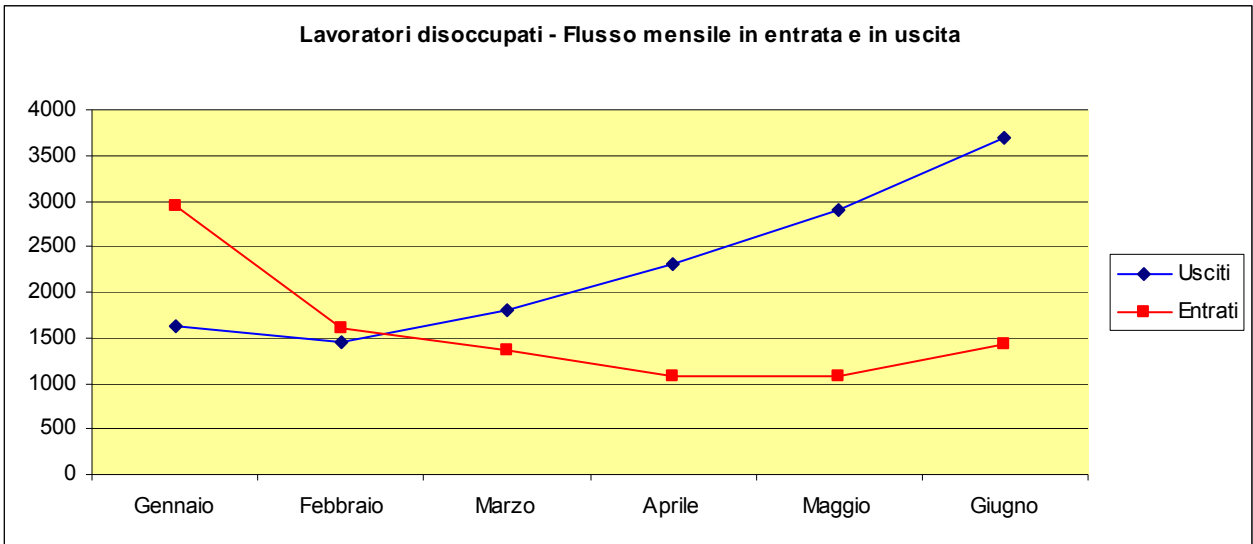


Fig. 24 – Motivi di uscita dallo stato di disoccupazione – valori %

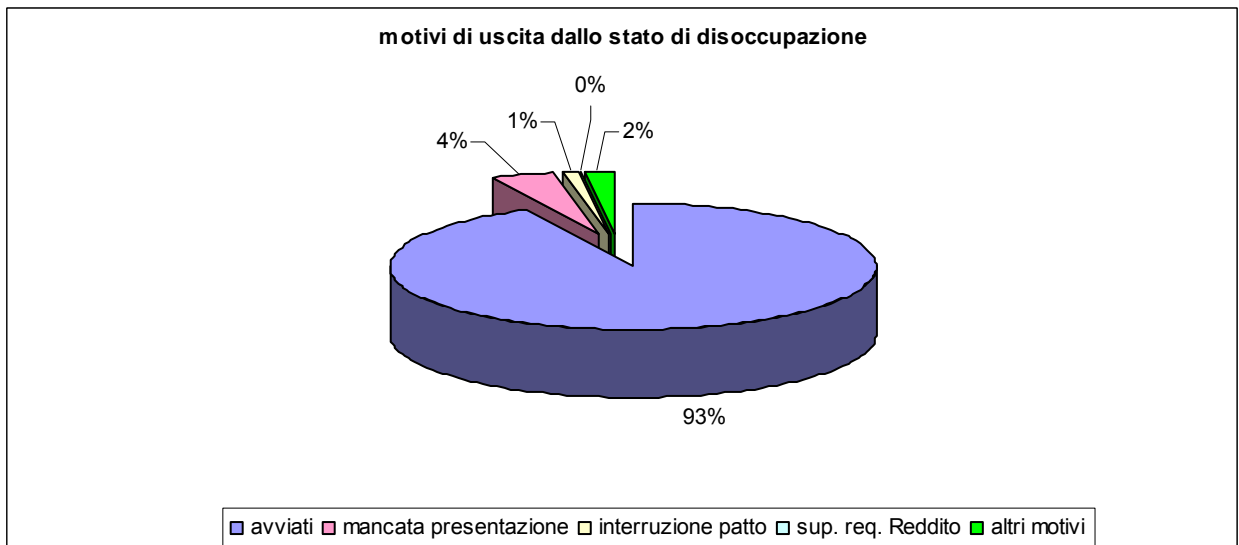


Fig. 25 – Lavoratori usciti dallo stato di disoccupazione per avviamento e per fascia d'età– valori %

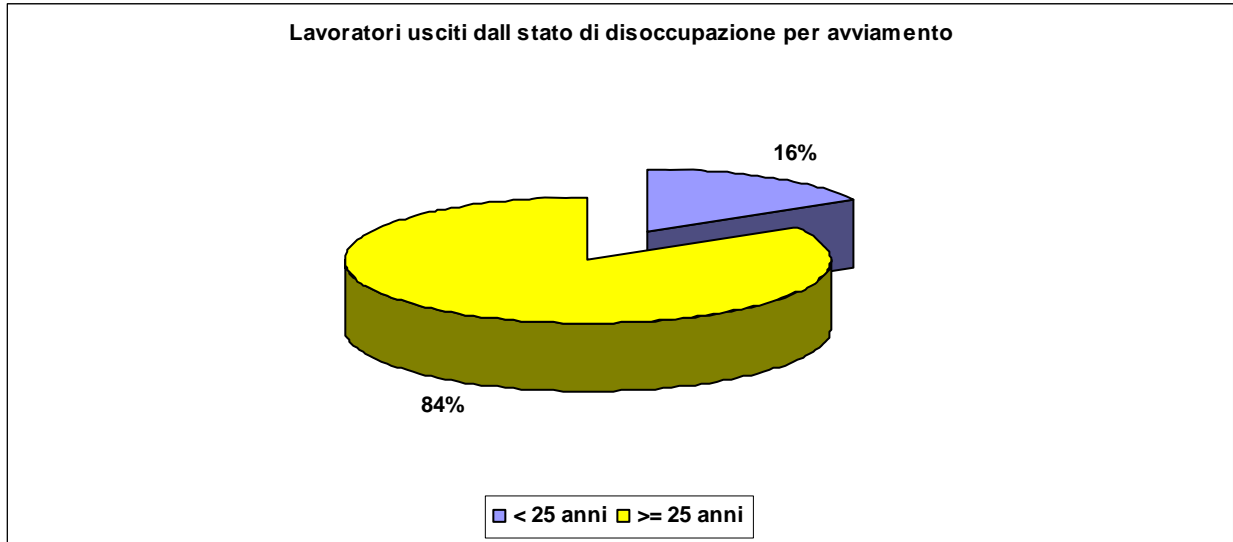


Fig. 26 – Lavoratori usciti dallo stato di disoccupazione per mancata presentazione in relazione alla fascia d'età– valori %

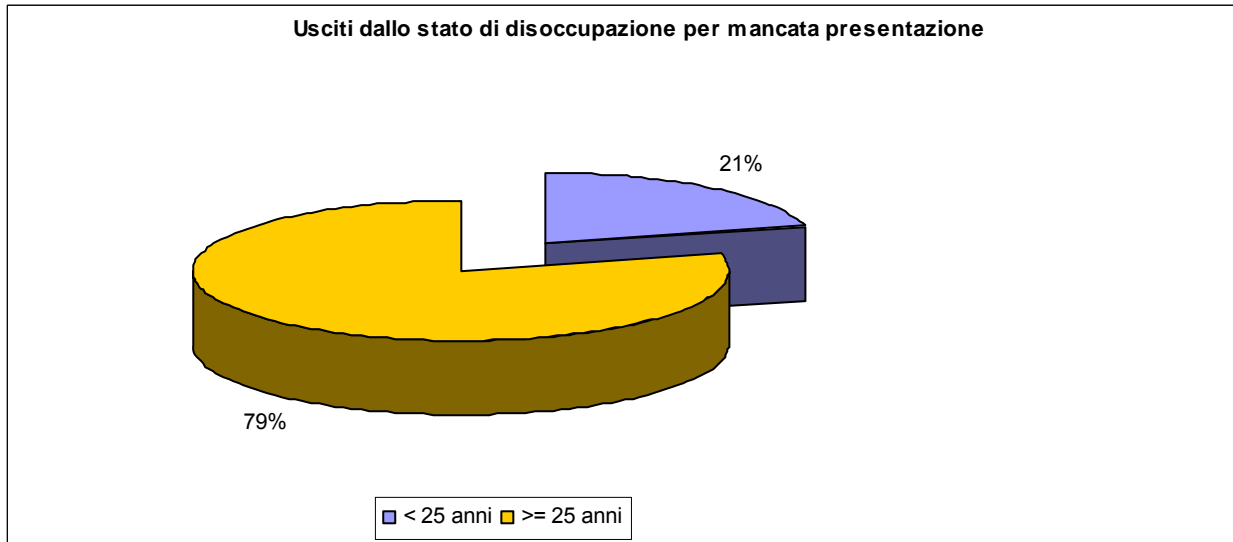


Fig. 27 – Lavoratori usciti dallo stato di disoccupazione per interruzione del patto in relazione alla fascia d'età- valori %

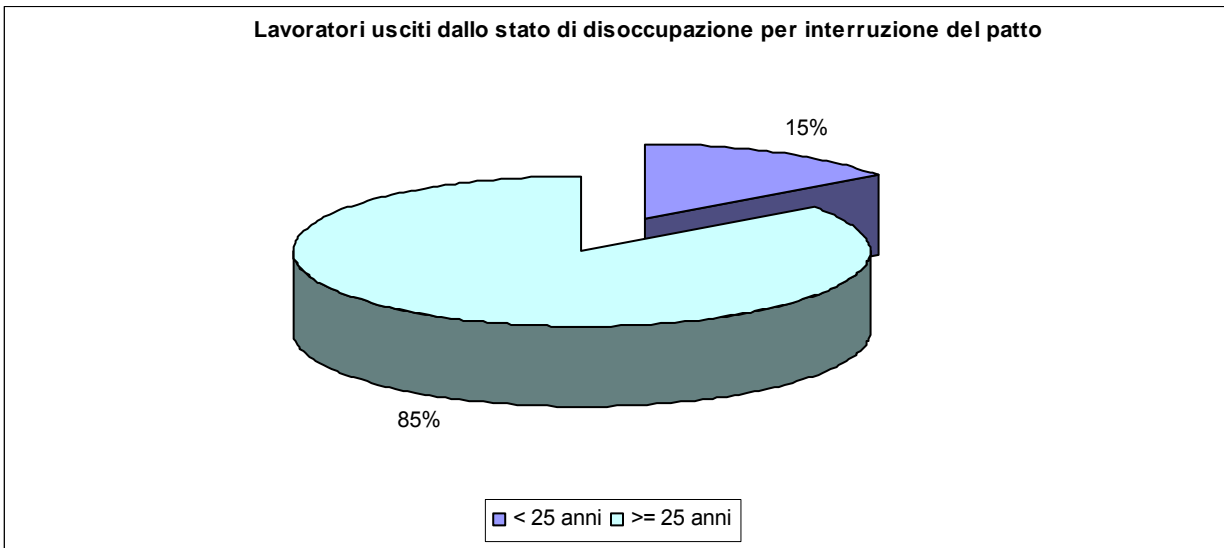
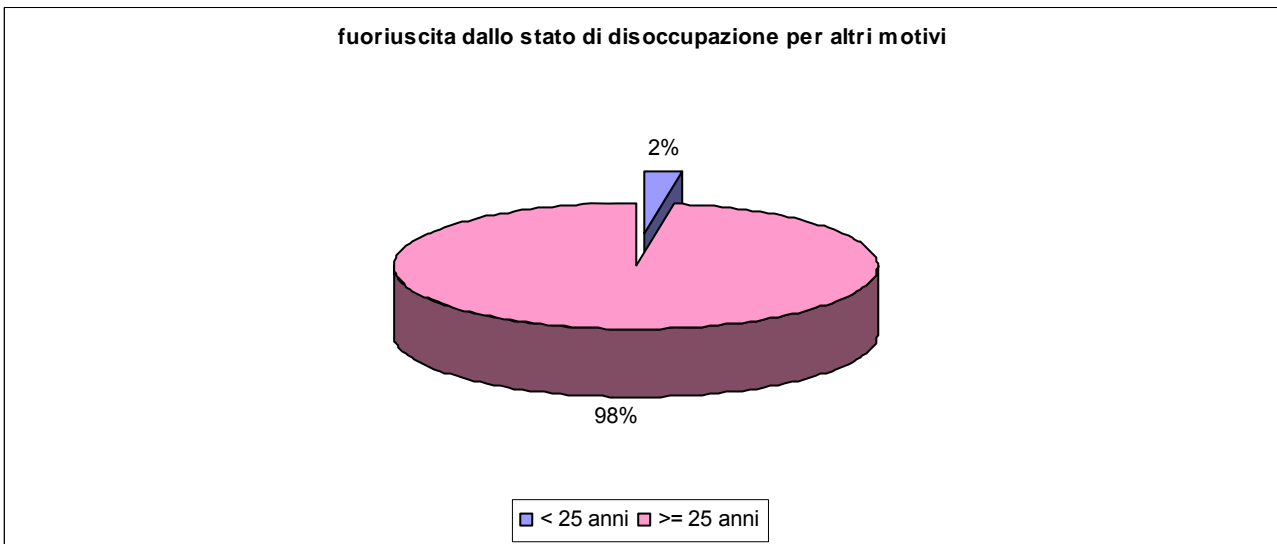


Fig. 28 – Lavoratori usciti dallo stato di disoccupazione per altri motivi in relazione alla fascia d'età- valori %



Modello B6 - Flusso di servizi offerti

Tab. 9 – Flusso dei servizi offerti dai C.P.I.

Mesi	colloqui di orientamento							offerte di lavoro, formazione, riqualificazione, esperienza di lavoro o altre misure di occupabilità (categoria LMP 2-7)						
	adolescenti	giovani	donne adulte in reinseriment o lavorativo	disoccupati di lunga durata	altri disoccupati	altri non disoccupati	Totale colloqui	adolescenti	giovani	donne adulte in reinseriment o lavorativo	disoccupati di lunga durata	disoccupati	altri non disoccupati	Totale offerte
Gennaio	31	390	190	641	593	2013	3217		1	7	1	7	3	18
Febbraio	31	392	254	445	609	1229	2515		1	9	2	4	7	21
Marzo	21	402	244	300	591	1048	2306		2		2		13	15
Aprile	22	316	141	300	437	822	1738					1	3	4
Maggio	39	310	197	276	420	863	1829		2		1		1	3
Giugno	93	356	176	294	534	691	1850	4	9	5	10	8	25	51

Fig. 29 – Colloqui di orientamento per mese – valori %

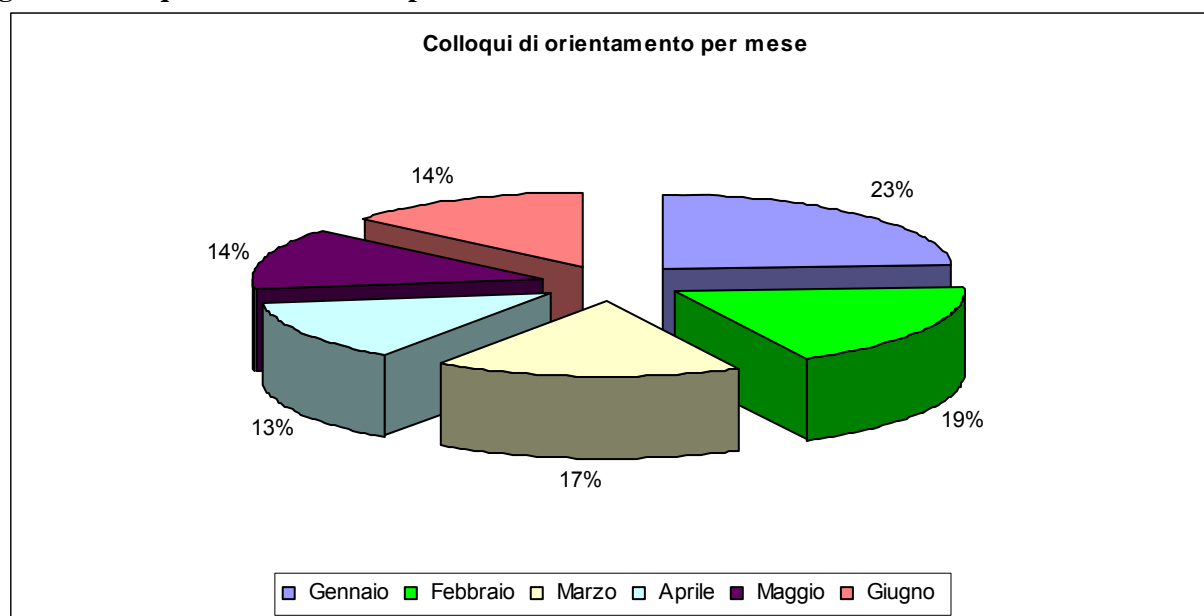


Fig. 30 – Colloqui di orientamento per categoria di utenti – valori %

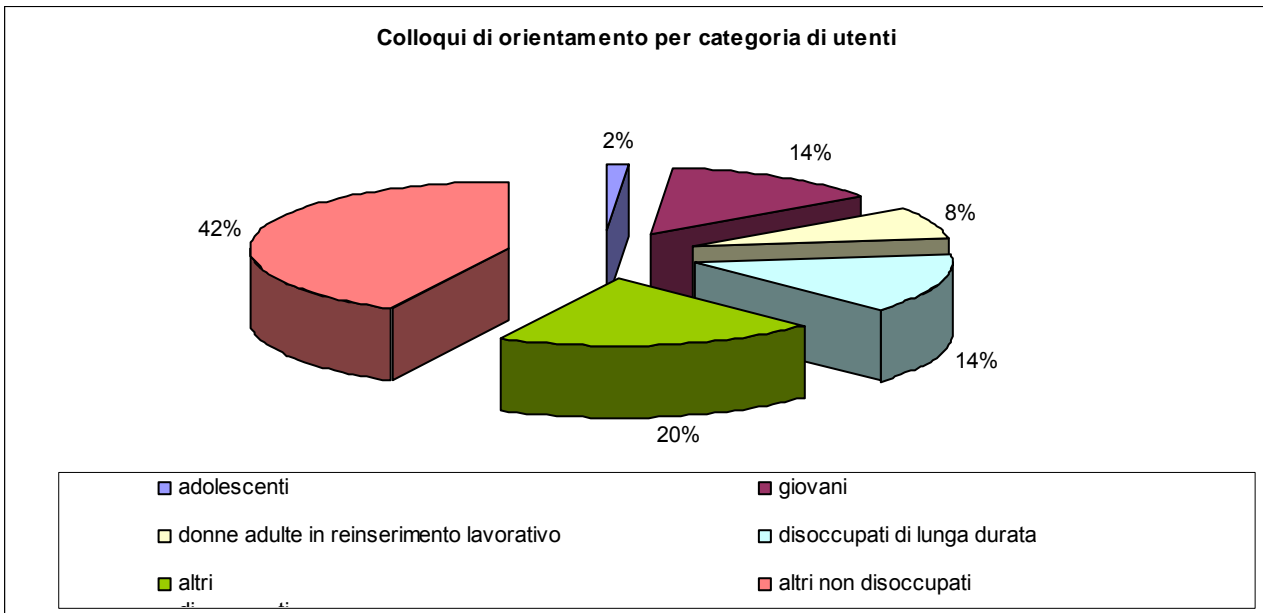


Fig. 31 – Offerte mensili di lavoro, formazione, riqualificazione, esperienze di lavoro o altre misure di occupabilità – valori %

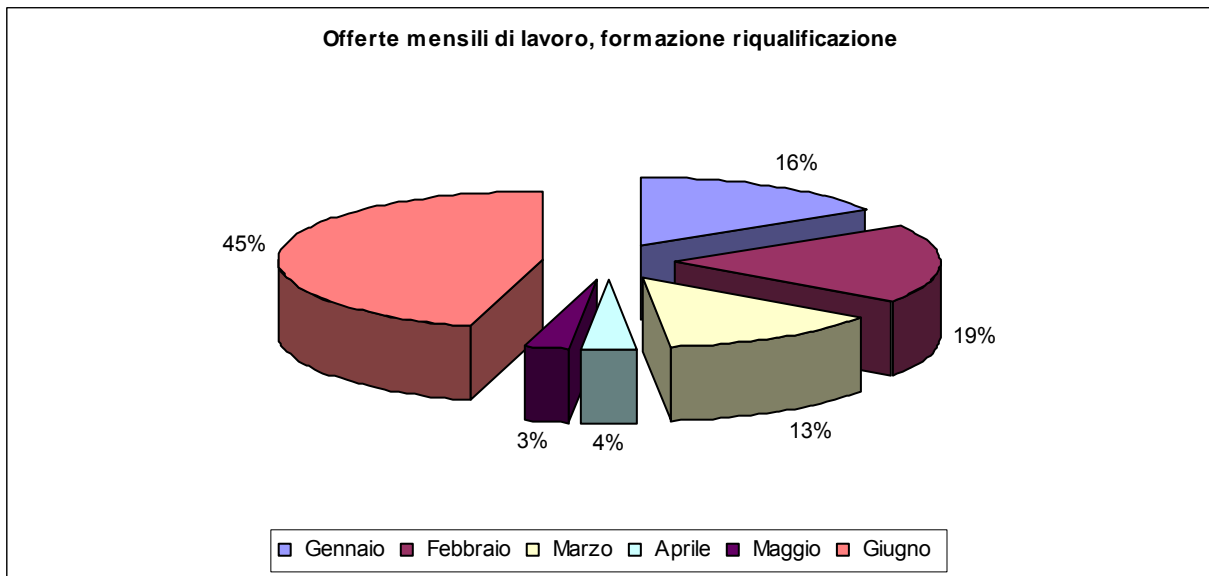
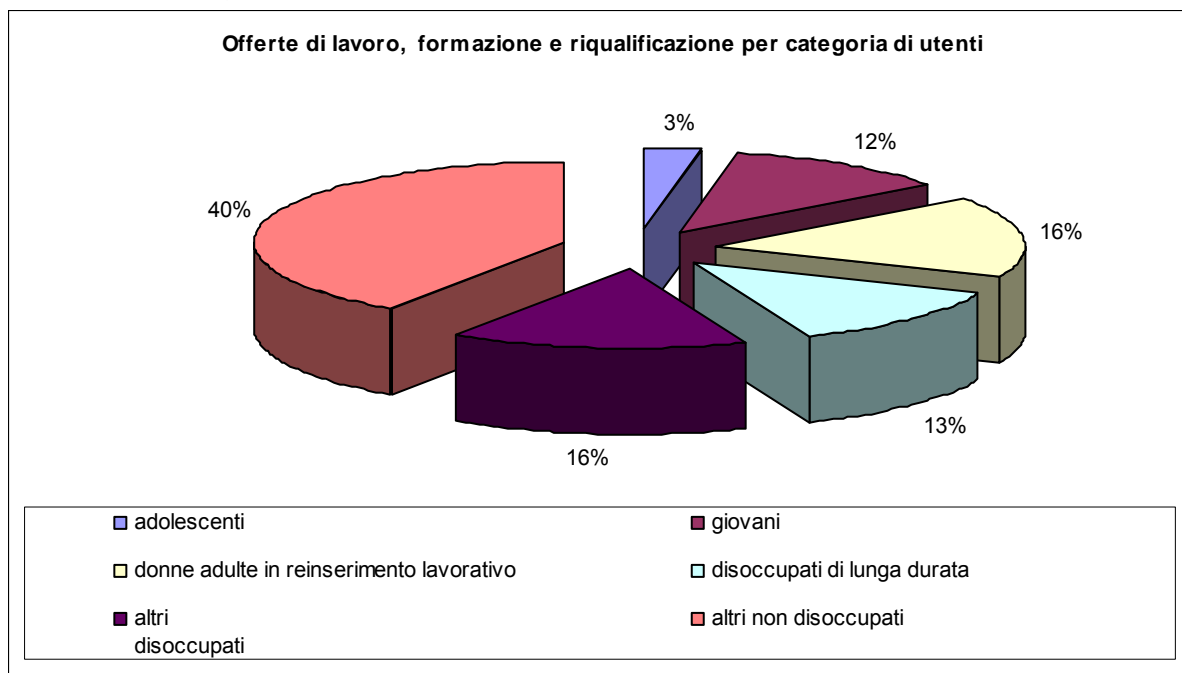


Fig. 32 – Offerte di lavoro, formazione, riqualificazione, esperienze di lavoro o altre misure di occupabilità per categoria di utenti – valori %



Modello B1-J: Lavoratori non disoccupati che hanno chiesto il servizio dei CPI - stock al 30 Giugno 2009

Tab. 10 – Lavoratori non disoccupati che hanno fatto richiesta di servizi dei C.P.I.

Fascia d'età	Maschi	Femmine	Totale
< 25	1.827	897	2.724
≥ 25	6.657	4.670	11.327
Totale	8.484	5.567	14.051

Fig. 33 – Lavoratori non disoccupati che hanno fatto richiesta di servizi dei C.P.I. per fascia d'età e sesso

